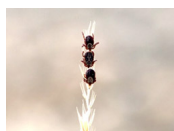


В связи с установлением теплой погоды и сходом снежного покрова, в ближайшие дни число лиц, укушенных клещами, будет расти в геометрической прогрессии. Теперь необходимо быть особо бдительным. Проявлять бдительность стоит не только при выезде за город. С клещами сейчас можно встретиться и в парке, и в сквере, и при посещении кладбища, и даже на приусадебном участке.



Чтобы не допустить присасывания клеща:

Пользуйтесь аэрозолями против клещей, которыми следует хорошо обрабатывать обувь и брюки не только рабочей, но и повседневной одежды, примерно 1-2 раза в неделю (средства эти стойкие).

Не стоит забывать, что надо обрабатывать спреями, каплями или другими средствами, рекомендованными ветеринарными врачами, домашних животных, можно использовать эфирные масла чайного дерева.

Помните о ежедневных осмотрах на клещей: чем раньше найден и удален клещ – тем лучше!

Если обнаружите присосавшегося клеща - незамедлительно обращайтесь к медикам, потому что вовремя проведенная профилактика позволит избежать развития болезни!

Чтобы не заболеть клещевым энцефалитом, если вы не привиты, надо сразу же после обнаружения клеща ввести иммуноглобулин (против клещевого энцефалита) и пройти курс антибиотикотерапии по рекомендации инфекциониста для профилактики других болезней, передаваемых с укусом клеща. Чем раньше начата профилактика – тем она эффективнее (обращайтесь в день обнаружения клеща!). Иммуноглобулин надо ввести в первые сутки. Ранее введение предупреждает тяжелые случаи клещевого энцефалита.

Застрахуйтесь!

Если нет страховки - застрахуйтесь прямо сейчас: 200 рублей (стоимость полиса) сделает вашу жизнь спокойнее, а профилактику дешевле. Перед заключением договора выясните, есть ли у страховой компании договор с лечебными учреждениями на введение иммуноглобулина и договор с лабораторией ФБУЗ «Центр гигиены и эпидемиологии в Республики Алтай» об исследовании клеща.

Горожане и жители Маймы могут исследовать клеща на зараженность вирусом клещевого энцефалита по адресу: Горно-Алтайск, пр. Коммунистический, 175 (серологическая лаборатория).

Важно знать!

Вся территория Республики Алтай эндемична по клещевым инфекциям. Это значит, что с клещами можно встретиться в любом уголке Республики Алтай.

При исследовании клещей в 2022 году оказалось, что каждый третий клещ является носителем различных вирусов.

В целом в сезоне 2022 года зарегистрировано 9 случаев клещевого вирусного энцефалита (в 2021 году – 15), 20 случаев иксодовых клещевых боррелиозов (в 2021 году – 22), 147 случаев сибирского клещевого тифа (в 2021 году – 117), то есть в целом зарегистрировано 176 случаев клещевых трансмиссивных инфекций, что в 1,14 раза

выше, чем в 2021 году (154 случая).

Желаем здоровья!