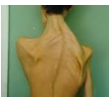


Клещевой сезон в разгаре. В Республике Алтай уже 916 человек покусано клещами. Есть и заболевшие: 33 человека поступили в больницы с клещевым риккетсиозом, 4 – с подозрением на клещевой энцефалит, 2 человека – с клещевым боррелиозом. Этих больных могло бы не быть, если бы люди вовремя обратились к врачам или сами вели себя правильно. **В середине мая в Горном Алтае отмечается самая высокая численность клещей (!)**, поэтому поговорим о клещевом энцефалите.



Все истории заболевших похожи: был(а) на даче (в огороде, в лесу), одежду от клещей не обрызгивал(а), вечером обнаружил(а) клеща. Никуда не обращался, через неделю поднялась температура, появилась слабость, головная боль. Вызвал скорую помощь...

Самое серьезное из заболеваний, передающихся клещами – конечно, **клещевой энцефалит**.

В настоящее время клещевой энцефалит регистрируется на многих территориях России, где имеются основные его переносчики – клещи, но наиболее неблагоприятными регионами по заболеваемости являются Северо-Западный, Уральский, Сибирский и Дальне-Восточный регионы. Республика Алтай тоже входит в это число...

Клещевой вирусный энцефалит - острое инфекционное вирусное заболевание, с преимущественным поражением центральной нервной системы. Последствия заболевания: от полного выздоровления до нарушений здоровья, приводящих к инвалидности и смерти.

Как можно заразиться?

Возбудитель болезни (арбовирус) передается человеку **в первые минуты присасывания** зараженного вирусом клеща вместе с обезболивающей слюной. Происходит это:

- при посещении эндемичных по КВЭ территорий в лесах, лесопарках, на индивидуальных садово-огородных участках,

- при заносе клещей животными (собаками, кошками) или людьми - на одежде, с цветами, ветками и т. д. (заражение людей, не посещающих лес), **а также, при употреблении в пищу сырого молока коз (чаще всего), овец, коров,** поэтому необходимо употреблять молоко только после кипячения! Заразным является не только сырое молоко, но и продукты, приготовленные из него: творог, сметана и даже сыр.

- Кстати, заразиться можно **при раздавливании клеща или расчесывании места укуса.**

Какие основные признаки болезни?

Для заболевания характерна весенне-осенняя сезонность, связанная с периодом наибольшей активности клещей. **Инкубационный (скрытый) период длится чаще 10-14 дней**, с колебаниями от 1 до 30 дней.

Болезнь начинается остро, сопровождается ознобом, сильной головной болью, резким подъемом температуры до 38-39 градусов, тошнотой, рвотой. Беспокоят мышечные боли, которые наиболее часто локализуются в области шеи и плеч, грудного и поясничного отдела спины, конечностей. Внешний вид больного характерен - лицо гиперемировано, гиперемия нередко распространяется на туловище.

Кто подвержен заражению?

К заражению клещевым энцефалитом восприимчивы все люди, независимо от возраста и пола. В Республике Алтай болели и 5-месячные младенцы и 80-летние пенсионеры. Но основная заболеваемость падает на активный возраст: 20-40 лет.

Наибольшему риску подвержены лица, деятельность которых связана с пребыванием в лесу - работники леспромхозов, геологоразведочных партий, линий электропередач, строители, топографы, охотники, туристы. Горожане заражаются в пригородных лесах, лесопарках, на садово-огородных участках. А нередко прямо в Горно-Алтайске, особенно если живут на окраине города.

Как можно защититься от клещевого вирусного энцефалита?

Заболевание клещевым энцефалитом можно предупредить с помощью **неспецифической и специфической профилактики.**

Неспецифическая профилактика включает применение специальных защитных костюмов (для организованных контингентов) или приспособленной одежды, которая не должна допускать заползания клещей через воротник и обшлага. Рубашка должна иметь длинные рукава, которые у запястий укрепляют резинкой. Заправляют рубашку в брюки, концы брюк - в носки и сапоги. Голову и шею закрывают косынкой.

Для защиты от клещей используют аэрозоли, которыми обрабатывают открытые участки тела и одежду. Лучшие – «ДЭТА», «Гардекс», «Тайга». Они убивают клещей, а не только их отпугивают. Перед использованием препаратов следует ознакомиться с инструкцией.

Каждый человек, находясь в природном очаге клещевого энцефалита в сезон активности насекомых, должен периодически осматривать свою одежду и тело самостоятельно или при помощи других людей, а выявленных клещей снимать (каждые 15-20 минут).

Как снять клеща, если он всё же присосался?

Снимать клеща следует очень осторожно, чтобы не оборвать хоботок, который глубоко и сильно укрепляется на весь период присасывания. При этом работаем **в медицинских печатках** :

- захватить клеща пинцетом (лучше специальным выкручивателем) или обернутыми чистой марлей пальцами как можно ближе к его ротовому аппарату и держа строго перпендикулярно поверхности укуса повернуть тело клеща вокруг оси, извлечь его из кожных покровов,

- место укуса продезинфицировать любым пригодным для этих целей средством (70% спирт, 5% йод, одеколон),

- после извлечения клеща необходимо тщательно вымыть руки с мылом,

- если осталась черная точка (отрыв головки или хоботка) обработать 5% йодом и оставить до естественной элиминации.

Снятого клеща нужно доставить на исследование в серологическую лабораторию «ФГУЗ «Центр гигиены и эпидемиологии в Республике Алтай» (Коммунистический, 173). Клеща надо поместить в стеклянный флакон с крышкой **вместе с ваткой, намоченной водой** (чтобы клещ не высох). Клещи сильно напивавшиеся, с оторванных хоботком и сухие для исследования не годятся.

КЛЕЩЕВОЙ ВИРУСНЫЙ ЭНЦЕФАЛИТ МОЖНО ПРЕДУПРЕДИТЬ ДАЖЕ ЕСЛИ КЛЕЩ ПРИСОСАЛСЯ!

Меры надо предпринимать сразу: после удаления клеща для предупреждения

заболевания надо **ввести человеческий иммуноглобулин против клещевого энцефалита (лучше в первые 24 часа!)**

В случае невозможности введения иммуноглобулина вместо него необходимо использовать противовирусные препараты

анаферон (14 дней)

или

ремантадин (5 дней)

согласно инструкции по применению (по 1 таблетке 3 раза в день).

Учитывая, что в клеще одновременно с вирусом клещевого энцефалита могут быть другие возбудители (боррелии, эрлихии, анаплазмы), целесообразно провести **профилактическую антибиотикотерапию**

(5-дневный курс лечения доксициклином, который назначается только лицам старше 8 лет). Детям рекомендуется прием амоксициллина.

После удаления клеща и проведения экстренной серопротекции в течение месяца необходимо следить за состоянием здоровья и при повышении температуры или головной боли немедленно обратиться к врачу, сообщив о факте присасывания клеща.